

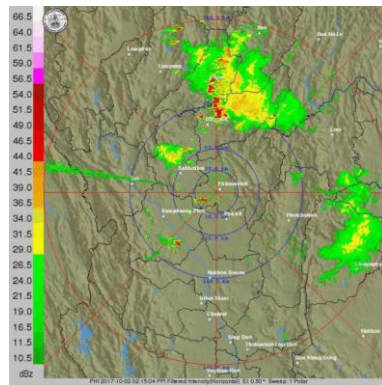
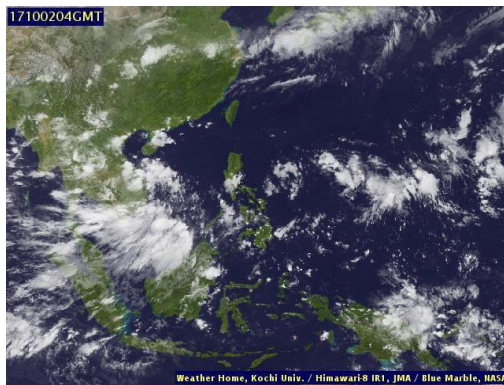


สรุปสถานการณ์น้ำและสภาพอากาศจังหวัดลำปาง

ประจำวันที่ 3 ตุลาคม 2560

สภาพอากาศทั่วไป

ประเทศไทยตอนบนมีฝนตกชุกหนาแน่น และมีฝนตกหนักและลมกระโชกแรงบางแห่งบริเวณภาคเหนือตอนล่าง ภาคตะวันออกเฉียงเหนือตอนล่าง ภาคกลาง ภาคตะวันออก ภาคใต้ รวมทั้งกรุงเทพมหานครและปริมณฑล ขอให้ประชาชนบริเวณดังกล่าวระวังอันตรายจากฝนที่ตกหนักและฝนที่ตกสะสมไว้ด้วย



ปริมาณฝนสะสม 24 ชั่วโมงของจังหวัดลำปางที่ผ่านมา ณ เวลา 09.00 น.

- ปริมาณฝนสะสมวัดได้สูงสุดที่ สถานีบ้านหัวน้ำพัฒนา อำเภอเถิน วัดได้ 56.50 มิลลิเมตร ซึ่งอยู่ในเกณฑ์ฝนตกหนัก
- สถานี อบต.หนองหล่ม อำเภอห้างฉัตร วัดได้ 42.00 มิลลิเมตรซึ่งอยู่ในเกณฑ์ฝนตกปานกลาง
- สถานี ทต.แม่เมาะ อำเภอแม่เมาะ วัดได้ 38.40 มิลลิเมตร ซึ่งอยู่ในเกณฑ์ฝนตกปานกลาง

ระดับน้ำในแม่น้ำวัง ณ เวลา 09.00 น.

- ระดับน้ำในแม่น้ำวัง วัดได้สูงสุดที่ สถานีงาว อำเภองาว โดยมีระดับน้ำที่ 61.17 เพอร์เซ็นต์ความจุของลำน้ำ สถานการณ์อยู่ในเกณฑ์มีน้ำปกติ
- ระดับน้ำในแม่น้ำวัง วัดได้ต่ำที่ ตำบลแม่ถอด อำเภอเถิน โดยมีระดับน้ำที่ 22.97 เพอร์เซ็นต์ความจุของลำน้ำ สถานการณ์อยู่ในเกณฑ์มีน้ำน้อย

อ่างเก็บน้ำขนาดใหญ่ 2 แห่งในจังหวัด ณ เวลา 09.00 น.

- เขื่อนกักเก็บน้ำ **มีปริมาณน้ำกักเก็บอยู่ที่ 169 ล้านลูกบาศก์เมตร (99.25% รนก.)** สถานการณ์ **อยู่ในเกณฑ์น้ำมาก**
- เขื่อนกักเก็บน้ำ **มีปริมาณน้ำกักเก็บอยู่ที่ 84 ล้านลูกบาศก์เมตร (78.79% รนก.)** สถานการณ์ **อยู่ในเกณฑ์น้ำปานกลาง**

คาดการณ์ฝน

- ช่วงวันที่ 3 - 5 ต.ค. 60 ร่องมรสุมพาดผ่านภาคกลาง ภาคตะวันออก และภาคตะวันออกเฉียงเหนือตอนล่าง เข้าสู่หย่อมความกดอากาศต่ำบริเวณชายฝั่งประเทศเวียดนามและจะเคลื่อนตัวเข้ามาตามร่องมรสุม ประกอบกับบริเวณความกดอากาศสูงกำลังปานกลางได้แผ่ลงมาปกคลุมบริเวณประเทศจีนตอนใต้และประเทศเวียดนามตอนบน ส่งผลทำให้จังหวัดลำปางมีฝนตกเล็กน้อยถึงปานกลาง ขอให้เกษตรกรเตรียมรับมือกับฝนที่อาจจะตกต่อเนื่องในช่วงนี้ด้วย

ผลกระทบต่อเกษตรกร

- สมดุลน้ำของจังหวัดลำปางในสัปดาห์หน้าถือว่าเพียงพอต่อการเพาะปลูก ไม่อยู่ในสภาวะขาดแคลนน้ำ เกษตรกรควรระวังและป้องกันการระบาดของศัตรูพืชจำพวกหนอน ในพืชไร่ ไม้ผล และพืชผักต่างๆ ซึ่งศัตรูพืชดังกล่าวจะกัดกินส่วนที่อ่อนของพืช ทำให้ต้นชะงักการเจริญเติบโต ผลผลิตลดลงและด้อยคุณภาพ และควรวางแผนการใช้น้ำให้มีประสิทธิภาพ เพื่อจะได้มีน้ำใช้ในช่วงที่มีฝนตกน้อย
- ปศุสัตว์ เกษตรกรควรเตรียมจัดทำแฉกบังลมหนาวให้กับสัตว์เลี้ยง เพื่อป้องกันลมหนาวโกรกโรงเรือน ทำให้สัตว์เลี้ยงหนาวเย็นในช่วงที่ลมตะวันออกเฉียงเหนือมีกำลังแรง ซึ่งจะพัดเอาความหนาวเย็นจากประเทศจีนลงมา
- เกษตรกร เนื่องจากในช่วงครึ่งหลังของเดือนจะเป็นช่วงต้นฤดูหนาว อุณหภูมิจะลดลง เกษตรกรจึงควรจัดเตรียม วัสดุและอุปกรณ์สำหรับให้ความอบอุ่นแก่ตนเองเอาไว้ให้พร้อม รวมทั้งดูแลสุขภาพร่างกายให้แข็งแรง เพื่อป้องกันการเจ็บป่วยเมื่ออากาศเปลี่ยนแปลง

